

VARENNES-SUR-SEINE (77)



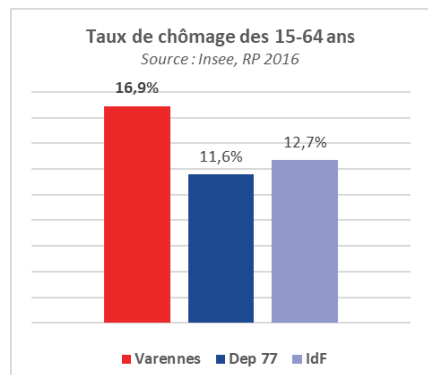
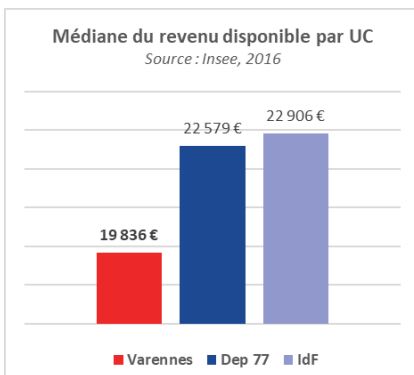
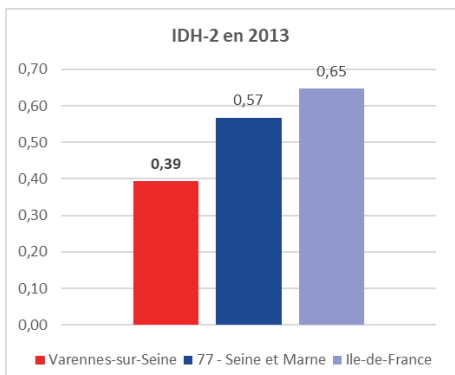
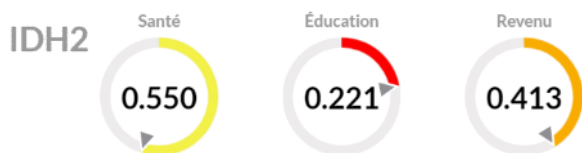
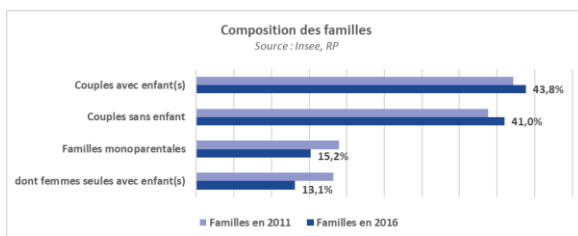
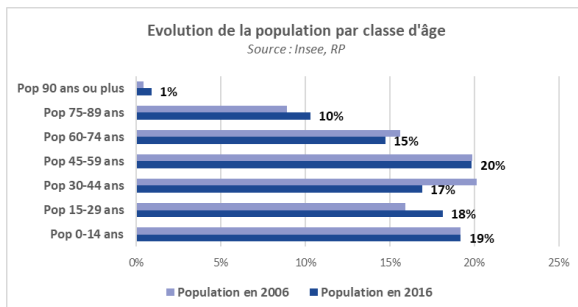
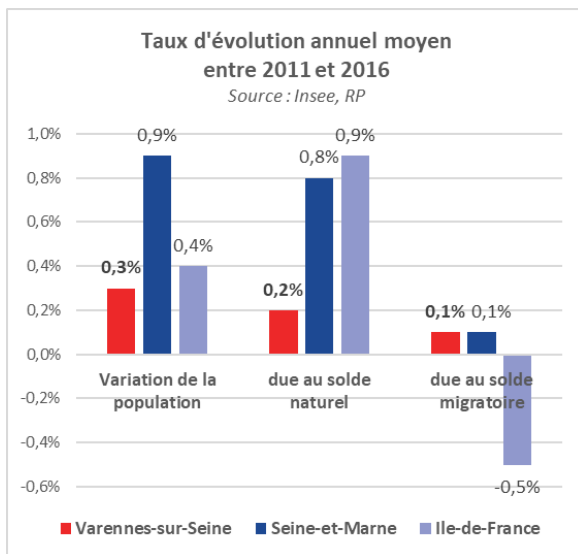
Préambule : La santé des populations est influencée par de multiples déterminants « La santé est un état de complet bien-être physique, mental et social, et ne consiste pas seulement en une absence de maladie ou d'infirmité » (Préambule à la constitution de l'OMS - New York, juin 1946).

Le présent diagnostic s'attache ainsi à appréhender le territoire selon le prisme de différents déterminants, et se structure selon 5 parties : contexte socio-démographie, accès aux soins, état de santé, milieux naturels et environnements urbains, pratiques et modes de vie.

Contexte socio-démographique

Des dynamiques démographiques fragiles aux confins de l'Île-de-France, un cumul de vulnérabilités sociales

- Un faible taux de croissance démographique (0,3% en moyenne par an entre 2011 et 2016), dû à un solde naturel très légèrement positif (0,2%) contrairement au département et à la région (respectivement 0,8% et 0,9%).
- Un territoire familial, marqué toutefois par un vieillissement de la population ; 11,2% de la population est âgée de 75 ans ou plus.
- 28,8% des ménages sont des personnes seules et 15,2% des familles sont monoparentales, dont 13% de femmes seules.
- Des niveaux de revenus (19 836 € revenu médian par UC) bien inférieurs à ceux du département (22 579 €) et de la région (22 906 €) ; la moitié des foyers fiscaux de la commune ne sont pas imposables.
- La valeur de l'IDH-2 est de 0,39 en 2013, traduisant des situations de fragilités sociales avérées sur le territoire.



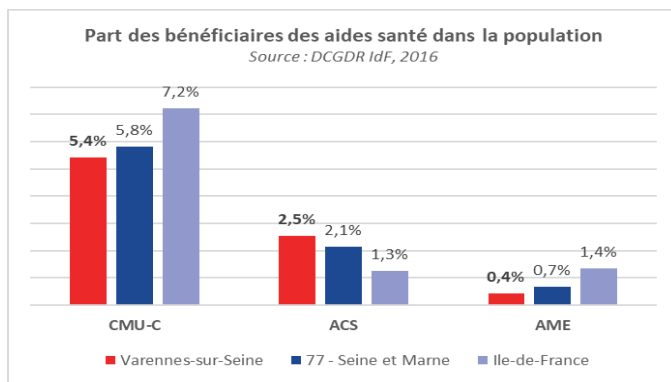
VARENNES-SUR-SEINE (77)

Accès aux soins

Une offre en professionnels de santé relativement dynamique sur le pays de Montereau. Mais polarisée sur la commune centre au détriment de Varennes-sur-Seine

- A l'échelle du Pays de Montereau, la densité d'omnipraticiens libéraux pour 10 000 habitants en 2017 est équivalente à la moyenne régionale (autour de 7,5). La densité d'infirmiers libéraux est supérieure (16,1 contre 6,2 pour 10 000 habitants). En revanche, les densité de masseurs-kinésithérapeutes et de chirurgiens dentistes libéraux sont en dessous des valeurs régionales.
- La commune de Varennes est inscrite en zonage d'intervention prioritaire (ZIP) des médecins en 2018.
- Le service d'urgences médicales le plus proche est à 3km, soit 9 minutes en heures creuses.

- 5,4% de la population communale bénéficie de la couverture maladie universelle complémentaire (CMU-C), un taux comparable à celui du département.
- Les bénéficiaires de l'aide pour une complémentaire santé (ACS) représentent 2,5% de la population varennoise ; c'est deux fois plus qu'à l'échelle régionale.



Ce tableau permet de comparer le territoire du canton de Montereau-Fault-Yonne à la moyenne régionale, à la valeur la plus basse et la plus haute parmi les autres cantons d'Ile-de-France.

Source : ORS Ile-de-France - INTERSANTÉ

● Significativement supérieur à la valeur régionale
 ● Écart non significatif
 ● Significativement inférieur à la valeur régionale
 ● Valeur
 ■ De q0 à q1
 ■ De q1 à q3 ■ De q3 à q4 ★ Fiabilité ■ Valeur régionale ■ Valeur nationale ■ Limite basse ■ Limite haute

Indicateur	Valeur	Région	Min	Hierarchie	Max
Densité d'omnipraticiens libéraux (pour 10 000) en 2018	6,40	7,38	3,98		34,02
Densité d'infirmiers libéraux (pour 10 000) en 2018	13,39	6,36	1,97		15,56

1/ Densité d'omnipraticiens libéraux pour 10 000 habitants en 2018. - 2/ Densité d'infirmiers libéraux pour 10 000 habitants en 2018.

VARENNES-SUR-SEINE (77)

Etat de santé des populations

Des indicateurs de mortalité très défavorables, significativement supérieurs à la valeur régionale

Les données suivantes sont exprimées à l'échelle du canton de Montereau-Fault-Yonne (source : InTerSanté – ORS IdF)


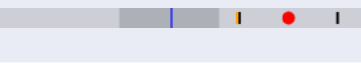



- Sur la période 2012-2015, **le taux de mortalité générale (771,15 pour 100 000 décès) est significativement supérieur à la moyenne régionale** (654,82 pour 100 000 décès).
- Le taux de mortalité prématurée (décès intervenant avant 65 ans) est également dans les valeurs régionales les plus hautes (199,54 pour le canton, 156,00 pour la région), notamment chez les hommes (274,94 pour 100 000 décès).
- Le Pays de Montereau (EPCI) présente un taux de mortalité évitable (causes de décès liées aux comportements à risque ou au système de soins) près de **deux fois supérieur à la moyenne régionale**.
- Les taux de mortalité par **maladies de l'appareil circulatoire et par maladies de l'appareil respiratoire** sont également nettement plus élevés. En 2016, le canton de Montereau-Fault-Yonne présente un taux standardisé du total des ALD pour maladies de l'appareil respiratoire (965 pour 100 000 personnes) entre 25 et 45% plus élevé en regard de la France hexagonale.
- **Le territoire présente également une prévalence des maladies endocriniennes, nutritionnelles et métaboliques.** En 2016, le canton de Montereau-Fault-Yonne présente un taux standardisé du total des ALD pour ces maladies (5 707 pour 100 000 personnes) entre 15 et 25% plus élevé en regard de la France hexagonale, se situant également au-dessus des moyennes départementale (5 321) et régionale (4 847)

→ Des enjeux forts sur territoire en lien avec l'alimentation et la pratique de l'activité sportive.

Ce tableau permet de comparer le territoire du canton de Montereau-Fault-Yonne à la moyenne régionale, à la valeur la plus basse et la plus haute parmi les autres cantons d'Ile-de-France.

Source : ORS Ile-de-France - INTERSANTÉ

● Significativement supérieur à la valeur régionale ● Écart non significatif ● Significativement inférieur à la valeur régionale ● Valeur ■ De q0 à q1
 ■ De q1 à q3 ■ De q3 à q4 ★ Fiabilité ■ Valeur régionale ■ Valeur nationale ■ Limite basse ■ Limite haute

Indicateur	Valeur	Région	Min	Hiérarchie	Max
Mortalité générale (pour 100 000) (2012-2015)	771,15	654,82	470,61		863,75
Mortalité prématurée (pour 100 000) (2012-2015)	199,54	156,00	90,56		226,50
Mortalité par cancers (pour 100 000)	213,04	201,73	154,97		255,56
Mortalité par maladies de l'appareil circulatoire (pour 100 000)	182,08	140,67	87,49		218,71
Mortalité par maladies de l'appareil respiratoire (pour 100 000)	58,97	42,09	25,35		70,93

1/ Taux standardisés de mortalité générale période 2012-2015 pour 100 000 décès - 2/ Taux standardisés de mortalité prématurée période 2012-2015 pour 100 000 décès - 3/ Taux standardisés de mortalité par cancers période 2012-2015 pour 100 000 décès - 4/ Taux standardisés de mortalité par maladies de l'appareil circulatoire période 2012-2015 pour 100 000 décès - 5/ Taux standardisés de mortalité par maladies de l'appareil respiratoire période 2012-2015 pour 100 000 décès

VARENNES-SUR-SEINE (77)

Milieus naturels et environnements urbains

Une faible densité de population

- Varennes-sur-Seine est la 2^{ème} commune la plus dense du Pays de Montereau, avec 346 hab/km², après Montereau-Fault-Yonne (2 220 hab/km²).
- Sa densité est plus élevée que celle du département (237 hab/km², et plus faible que celle de la région (1014 hab/km²).

Une part relativement important de logements locatifs sociaux, et un faible taux de vacance

- **1570 logements sur la commune**
- **344 logements locatifs sociaux sur la commune**
 - 24,1% de résidences principales sont des logements locatifs sociaux
 - détenus par 4 organismes.
- **Une vacance relativement faible à l'échelle de la commune (7,1%),**
 - inférieure à la moyenne de l'EPCI (7,8%),
 - néanmoins légèrement supérieure aux moyennes départementale et régionale (6,8%).
 - A relier avec le fait que le parc est relativement récent : **18,8% du parc des résidences principales date d'avant 1946** (22,8% à l'échelle de l'interco).

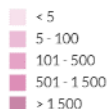
VARENNES-SUR-SEINE (77)

Milieux naturels et environnements urbains

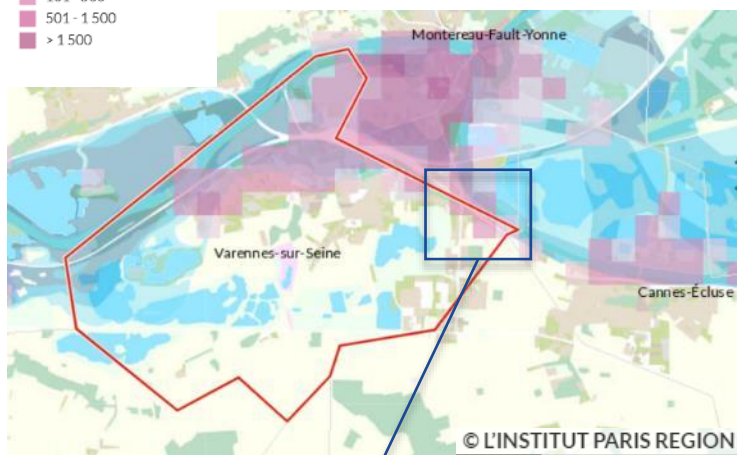
Un cumul des risques et des nuisances environnementales

- 25,6% de la superficie de la commune se trouve en zone inondable, dont les $\frac{3}{4}$ sont des espaces non-bâties. Les zones inondables impactent potentiellement près de 22% de la population communale.
- Le site de la Route de Cannes est lui-même concerné, en particulier sur sa partie Nord. Les **risques d'inondation** sont encadrés par le PPRI.
- 3 ICPE (Installation Classée Pour l'Environnement) au Sud du secteur et 2 sites susceptibles d'avoir **pollué les sols** au Nord.
- Des risques de **pollution par hydrocarbures** sont à craindre.
- Un périmètre de **protection lié au silo** interdisant toute construction et extension dans le 1^{er} et 2^{ème} rayon.
- Un périmètre de protection des **nuisances sonores** de la RD605 et de la voie ferrée.

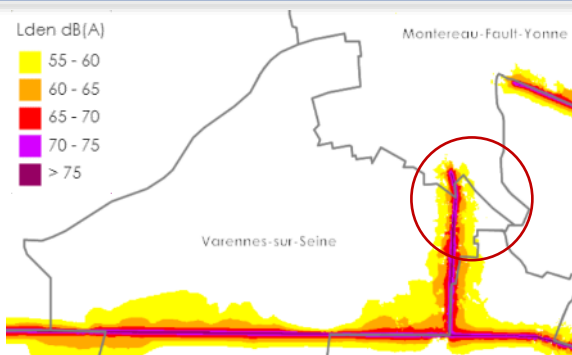
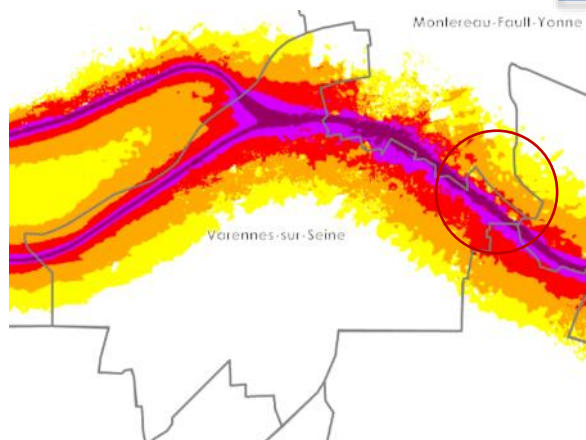
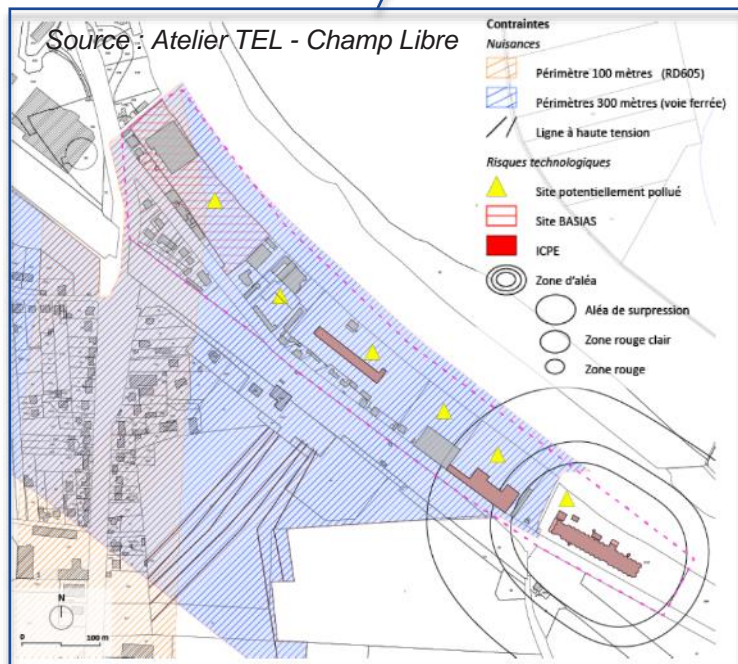
Habitants en zone inondable



LES ZONES INONDABLES IMPACTS SOCIO-ÉCONOMIQUES



Source : Atelier TEL - Champ Libre



<https://www.bruitparif.fr/>

Niveaux sonores représentant l'indicateur de bruit Lden sur une journée complète (trafic ferroviaire et routier)

VARENNES-SUR-SEINE (77)

Milieux naturels et environnements urbains

- Une faible densité bâtie, de nombreux espaces verts.
- Des zones d'habitations majoritairement constituées de maisons espacées ou isolées

CHALEUR EN VILLE



© L'INSTITUT PARIS REGION

legende_imu Local Climate Zones (LCZ)

compact	2 - Ensemble d'immeubles compact
A - Arbres denses	3 - Ensemble de maisons compact
B - Arbres épars	4 - Ensemble de tours espacées
C - Buissons, broussailles	5 - Ensemble d'immeubles espacés
D - Pelouses, prairies, cultures	6 - Ensemble de maisons espacées
E - Roche nue, pavés, macadam	7 - Constructions légères
E.b - Cimetière arboré	8 - Grandes emprises tertiaires bâti bas
F - Terrain nu ou sable	9 - Maisons éparses, constructions isolées
G - Eau	10 - Industrie lourde
1 - Ensemble de tours	

D - Pelouses, prairies, cultures

• EFFETS DE CHALEUR

● Très faible (Fraischeur) ● Faible ● Moyen ● Fort

	Le jour	La nuit
Nombre de surfaces bâties	●	●
Ventilation de l'îlot	●	●
Nature du sol et écoulement de l'air	●	●
Obstacle à la vue du ciel	●	●
Rues étroites bordées d'immeubles hauts	●	●
Imperméabilisation des sols	●	●
Hauteur du bâti	-	-
Propriétés thermiques des matériaux	1400	
Ombrage lié aux arbres	●	●
Présence/absence de végétation	●	●
Taux de végétation haute	7.3%	
Taux de végétation basse	7.0%	
Taux de végétation agricole	79.8%	
Présence/absence d'eau	●	●
Réfléchissement de la lumière	●	●
Chaleur produite par l'activité humaine	●	●

9 - Maisons éparses, constructions isolées

• EFFETS DE CHALEUR

● Très faible (Fraischeur) ● Faible ● Moyen ● Fort

	Le jour	La nuit
Nombre de surfaces bâties	●	●
Ventilation de l'îlot	●	●
Nature du sol et écoulement de l'air	●	●
Obstacle à la vue du ciel	●	●
Rues étroites bordées d'immeubles hauts	●	●
Imperméabilisation des sols	●	●
Hauteur du bâti	4.4 m	
Propriétés thermiques des matériaux	1600	
Ombrage lié aux arbres	●	●
Présence/absence de végétation	●	●
Taux de végétation haute	2.2%	
Taux de végétation basse	39.2%	
Taux de végétation agricole	0.1%	
Présence/absence d'eau	●	●
Réfléchissement de la lumière	●	●
Chaleur produite par l'activité humaine	●	●

6 - Ensemble de maisons espacées

• EFFETS DE CHALEUR

● Très faible (Fraischeur) ● Faible ● Moyen ● Fort

	Le jour	La nuit
Nombre de surfaces bâties	●	●
Ventilation de l'îlot	●	●
Nature du sol et écoulement de l'air	●	●
Obstacle à la vue du ciel	●	●
Rues étroites bordées d'immeubles hauts	●	●
Imperméabilisation des sols	●	●
Hauteur du bâti	6.4 m	
Propriétés thermiques des matériaux	1600	
Ombrage lié aux arbres	●	●
Présence/absence de végétation	●	●
Taux de végétation haute	11.3%	
Taux de végétation basse	28.4%	
Taux de végétation agricole	0.0%	
Présence/absence d'eau	●	●
Réfléchissement de la lumière	●	●
Chaleur produite par l'activité humaine	●	●

- Les Local Climate Zone (LCZ) sont des entités spatiales uniformes pour leur distribution des températures de l'air et de surface comprise entre 100 et 1000 mètres sur un plan horizontal. Chaque LCZ exprime une géométrie caractéristique et une occupation du sol qui génère un climat spécifique – une température de surface unique – par temps calme et ciel dégagé.

VARENNES-SUR-SEINE (77)

Un environnement urbain peu hospitalier et relativement contraint, mais des aménités environnementales à valoriser

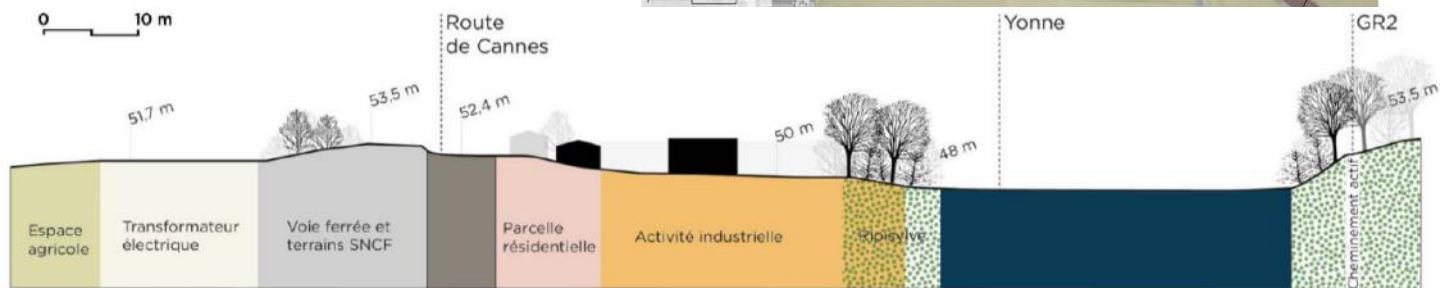
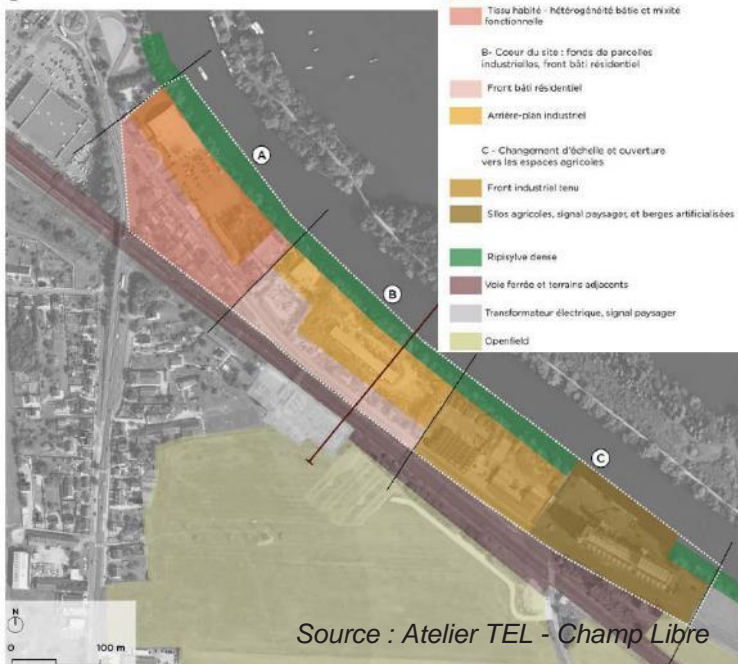
- Le poste de Montereau, situé sur la commune de Varennes, fait partie du réseau à haute tension desservant en électricité l'Île-de-France. C'est un **poste de répartition à 63 000 volts, d'où partent et aboutissent des lignes à haute tension**. Les habitations les plus proches sont situées à environ 150m vers l'ouest autour de la RD605, et au nord de l'autre côté de la voie ferrée.
- **Les enjeux sont essentiellement visuels**, le poste ne comportant pas d'équipements générateurs de bruit, et les installations ne présentant pas de risque avéré lié à l'exposition à des champs électromagnétiques basses fréquences.



- **De nombreuses « ruptures urbaines »** : poste de répartition, talus et voie ferrée ; autant de barrières physiques qui « prennent en étau » le site entre l'Yonne et la Route de Cannes.
- 5 parcelles représentent $\frac{3}{4}$ de la superficie du périmètre d'études.
- **L'accès à l'Yonne est bloqué** par de grandes emprises fermées liées aux activités industrielles (silo, activité de démantèlement de péniches...), **mais représente une réelle opportunité** pour les riverains en tant qu'espace naturel de ressourcement. A noter qu'un voie verte longe la berge opposée (GR2).

Séquences paysagères

des espaces habités aux espaces industriels, de l'Yonne aux cultures céréalières



VARENNES-SUR-SEINE (77)

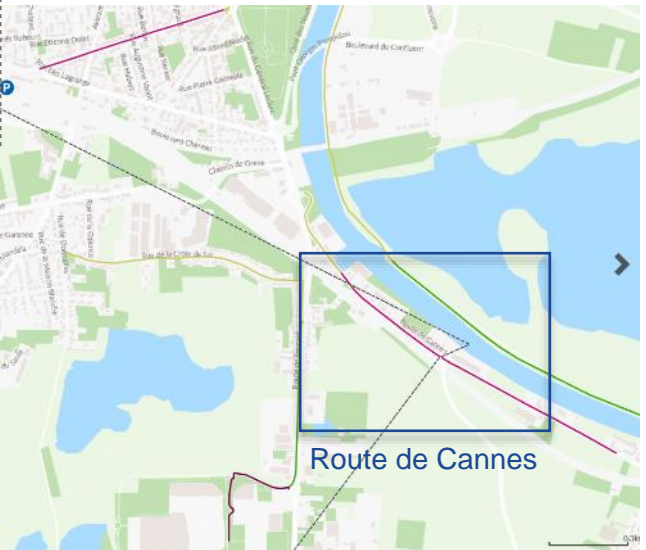
Une desserte routière bonne, mais entraînant des nuisances pour les riverains, piétons et des contraintes liées au stationnement

- La proximité de l'autoroute A5 (échangeur de Marolles s/ Seine), ainsi que les départementales D605 et D606 assurent une bonne desserte par le réseau routier magistral.
- La Route de Cannes est caractéristique d'une voie d'entrée de ville en ligne droite et présente des enjeux de sécurité routière (dépassement de la vitesse autorisée).
- De plus le gabarit de route est contraint, et support d'une fréquentation importante de poids lourds, engins agricoles...
- S'ajoute à cela la problématique du stationnement : présence de voitures ventouses, stationnement sauvage sur les trottoirs, etc.



Une bonne « cyclabilité » à l'échelle de Varennes, mais des aménagements peu propices à la pratique du vélo sur la route de Cannes

- La part de la voirie disposant d'un aménagement cyclable est relativement réduite sur Varennes, mais même sans aménagements spécifiques en faveur du vélo, **les voies internes de l'espace urbain sont cyclables, du fait de la faible circulation.**
- Si la cartographie de l'Institut Paris Région identifie une bande cyclable / zone en circulation apaisée sur la Route de Cannes, **les aménagements sont cependant peu qualitatifs**, la bande très étroite et le marquage effacé, et donc peu propice à la pratique du vélo.



LÉGENDE

Gare équipée de parcs à vélos



Aménagements cyclables - février 2019

Type d'aménagement

- Piste cyclable
- Bande cyclable
- Couloir de bus ouvert aux cyclistes
- Double-sens cyclable
- Chemin mixte ou voie verte
- Aménagement non défini
- Autre voie en zone de circulation apaisée

VARENNES-SUR-SEINE (77)

Une bonne desserte en transports en commun avec la proximité de la gare de Montereau

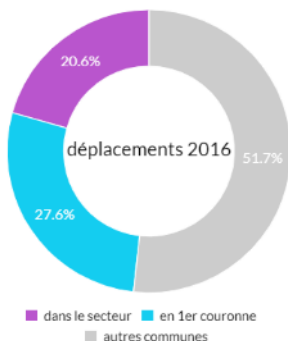
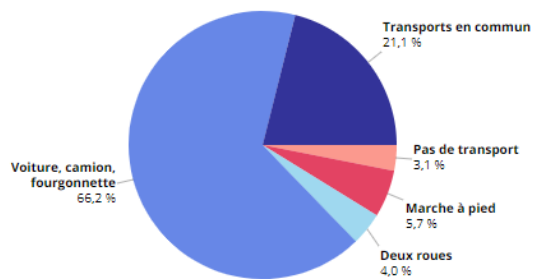


- De par la présence des voies ferrées, les Varennois bénéficient d'une **bonne desserte avec la proximité de la gare de MONTEREAU**, qui permet de rejoindre Paris en moins d'1h, avec 2 trains par heure en moyenne (TER et Transilien ligne R - Gare de Lyon). On dénombre en moyenne 1800 validations de titres de transport par jour. (1er semestre 2019 – source : data IdF Mobilités)

- Le réseau de bus Transdev assure 9 lignes qui circulent sur Varennes, et favorise l'intermodalité avec la gare SNCF. 15 arrêts desservent la commune, principalement concentrés le long de la Grande Rue / Av. Albert Grave.
- L'itinéraire de la ligne B reliant Varennes – Maison Rouge à Cannes-Ecluse, passe par la Route de Cannes. L'arrêt « Route de Cannes » est situé au niveau du supermarché Grand Frais.

Pratiques et modes de vie

ACT G2 - Part des moyens de transport utilisés pour se rendre au travail en 2016



Déplacements domicile – travail 2016 depuis le lieu de résidence

- 265 actifs travaillent dans le secteur d'étude
- 355 actifs travaillent dans les communes limitrophes au secteur d'étude
- 665 actifs travaillent dans une autre commune

Des habitudes de déplacement qui traduisent un mode de vie périurbain

- Plus de la moitié des actifs varennois travaillent dans une autre commune (hors communes limitrophes).
- Les véhicules individuels motorisés sont privilégiés dans 66% des cas pour se rendre au travail (tout secteur de destination confondu).
- Les modes actifs représentent 9,7% des déplacements domicile-travail.

- La situation excentrée du site de la Route de Cannes par rapport aux équipements publics du centre-ville (plus de 15min à pied de l'école la plus proche) privilégie les déplacements motorisés.

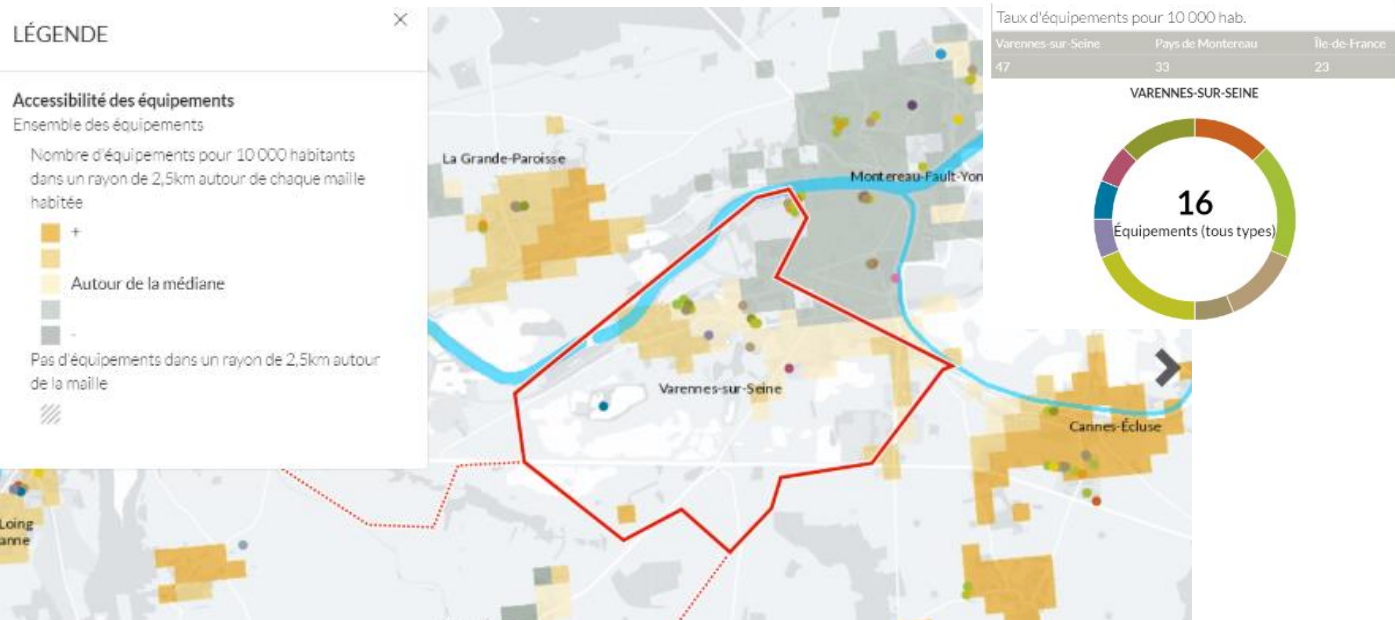
VARENNES-SUR-SEINE (77)

Pratiques et modes de vie

Une population sportive et un taux d'équipements sportifs relativement élevé

- On dénombre 16 équipements sportifs (tous types) sur la commune ; un taux d'équipements de 47 pour 10 000 habitants, au-dessus des valeurs à l'échelle du Pays de Montereau (33) et de l'Île-de-France (23).
- Le niveau d'accessibilité des équipements (dans un rayon de 2,5km) est relativement satisfaisant, y compris autour des mailles correspondant au site de la Route de Cannes.
- Le nombre de licenciés multisport est cohérent avec le niveau d'équipements, et au-dessus de la médiane. La part des moins de 20 ans parmi les licenciés est de 77%, en revanche les femmes représentent seulement 32% des licenciés.

ÉQUIPEMENTS SPORTIFS ET LICENCES



© L'INSTITUT PARIS REGION | Ministère chargé des sports

Un environnement alimentaire contrasté selon les secteurs du territoire

- Un supermarché Grand Frais est localisé sur le site de la Route de Cannes : bonne offre de produits frais (boucherie, fromagerie, boulangerie). Le site est également situé à un arrêt de bus du Leader Price rue du Petit Fossard, et à deux arrêts du centre commercial Le Bréau (E. Leclerc, Picard) ;
- ...Mais aussi de nombreux fast-food (au niveau du rond-point au bout de la Route de Cannes) : McDonald's, O'TACOS, Domino's Pizza..).
- Il n'y pas de marché communal, mais la Ville soutient l'installation d'un maraîcher bio sur la commune.
- **Le Pays de Montereau est identifié comme secteur prioritaire en termes de diabète**, avec une forte prévalence des maladies métaboliques.

VARENNES-SUR-SEINE (77)

Pratiques et modes de vie

Une carence en termes d'accessibilité aux espaces verts

- 57,7% des habitants du Pays de Montereau ont une faible accessibilité aux espaces verts* : cet EPCI est considéré comme carencé en termes d'accessibilité (57,7%) mais pas de ratio (15,5%). A noter que 90,5% des communes de l'EPCI sont carencées.
- Varennes-sur-Seine en particulier fait partie des communes carencées en espaces verts. 42,7% de ses habitants ont une faible accessibilité aux espaces verts.

Part de la population carencée en termes d'acc. en prox. (PV2017) **42,7%** **57,7%**



*Le Plan vert 2017 considère qu'une commune est « carencée » en espaces verts et boisés ouverts au public dès lors qu'au moins 30% de ses habitants sont dans l'une des 3 situations suivantes :

- 1) carence en termes de ratio ($m^2/habitant$) (part des habitants présentant moins de $10m^2/habitant$ d'espaces verts sur des mailles de $3x3km^2$)
- 2) carence en termes d'accessibilité en proximité (tenant compte du type d'espace vert considéré et de la distance réelle à pieds pour l'atteindre)
- 3) carence à la fois en termes de ratio et d'accessibilité en proximité.

Source : Plan Vert 2017, Institut Paris Région

Synthèse



Des dynamiques démographiques fragiles aux confins de l'Île-de-France, un cumul de vulnérabilités sociales



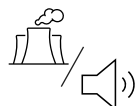
Une offre en professionnels de santé relativement dynamique sur le pays de Montereau. Mais polarisée sur la commune centre au détriment de Varennes sur Seine



Des indicateurs de mortalité supérieurs à la valeur régionale



Une faible densité de population - Une part relativement important de logements locatifs sociaux, et un faible taux de vacance



Un cumul des risques et des nuisances environnementales



Une desserte routière bonne, mais entraînant des nuisances pour les riverains, piétons et des contraintes liées au stationnement. Une bonne desserte avec la gare de Montereau



Une bonne « cyclabilité » à l'échelle de Varennes, mais des aménagements peu propices à la pratique du vélo sur la route de Cannes. Des habitudes de déplacement qui traduisent un mode de vie périurbain



Un environnement urbain peu hospitalier et relativement contraint, mais des aménités environnementales à valoriser. Une carence en termes d'accessibilité aux espaces verts



Une population sportive et un taux d'équipements sportifs relativement élevé



Un environnement alimentaire contrasté selon les secteurs du territoire